



Horaires d'ouverture

Clinique URRUGNE

Lundi - vendredi : 8h³⁰ - 12h⁰⁰
14h³⁰ - 19h⁰⁰
Samedi : 8h³⁰ - 12h⁰⁰
14h³⁰ - 18h⁰⁰

Clinique HENDAYE

Lundi - vendredi : 8h³⁰ - 12h⁰⁰
14h³⁰ - 19h⁰⁰
Samedi : 8h³⁰ - 12h⁰⁰
14h³⁰ - 19h⁰⁰

(fermé le samedi après-midi octobre à juin)

Nouvelles de la clinique

Bienvenue au Dr Begoña Torres Michelena qui a rejoint notre équipe récemment.



Diplômée en 2009 de l'Université Vétérinaire de Zaragoza, elle a complété un internat de 2 ans à la clinique vétérinaire spécialisée équine du Dr Lenormand (près de Bordeaux).

Parlant le basque, l'espagnol et le français, elle nous apporte désormais son expertise en matière de médecine et chirurgie équinnes.

Un maître averti en vaut deux !

Les tiques : elles se multiplient au **printemps** et en **automne**, quand il fait à la fois frais et humide. Chez le chien, ces parasites sont dangereux pour les maladies mortelles qu'elles transmettent, notamment: la **piroplasmose**, l'**ehrlichiose** et la **borréliose**.



La meilleure des armes contre les tiques reste la **prévention**. N'hésitez pas à nous demander conseil afin que nous puissions vous recommander les produits les plus efficaces. Si vous trouvez malgré cela des tiques sur votre animal, nous vous conseillons de les retirer au plus vite.

Les chenilles processionnaires : elles sont velues et de couleur brun noirâtre et construisent leurs nids blancs dans les pins.

Au printemps, la colonie quitte le nid en procession pour gagner au sol un endroit bien ensoleillé et s'en-



fourir dans un trou où chacune des chenilles va tisser son cocon. Ces chenilles projettent dans l'air de minuscules poils très urticants qui provoquent d'importantes réactions allergiques. Le danger est particulièrement élevé pour nos animaux domestiques : un chien atteint à la langue ou au nez risque la nécrose de ces organes s'il n'est pas traité rapidement avec des fortes doses de corticoïdes. En cas de contact, ayez le réflexe de rincer la langue et la cavité buccale à l'eau. Il ne faut **surtout pas frotter**, car cela pourrait briser les poils urticants et libérer plus de toxines, aggravant le pronostic. Pensez à mettre des gants pour protéger votre peau.



Les crapauds : ces batraciens sortent de leur longue hibernation au printemps. Leur peau sécrète des substances toxiques pouvant provoquer une hypersalivation, des convulsions et des troubles cardiaques. Consultez-nous sans tarder si vous suspectez votre compagnon d'avoir été en contact avec une de ces bêtes.

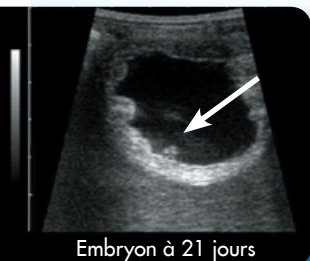


Un suivi de reproduction adapté à votre jument

L'**échographie** reste à ce jour la méthode la plus fiable pour diagnostiquer la gestation chez la jument. Elle peut vous garantir une réponse dès le 14^{ème} jour après la saillie, avec une fiabilité de 94%, voire même de quasiment 100% au 19^{ème} jour. Ce type d'examen présente en outre l'avantage de permettre l'identification de gestations gémeillaires, ainsi que la visualisation d'éventuelles anomalies de l'utérus et des ovaires, qui peuvent être responsables d'infertilité ou de subfertilité.

Nous vous proposons également des **suivis de reproduction**. La jument ne peut être fécondée qu'entre les 24 heures qui précèdent l'ovulation et les quelques heures qui la suivent.

Le moment de l'ovulation peut fortement varier d'une jument à une autre. De plus, certaines juments ont des chaleurs très discrètes tout en ayant une ovulation normale alors que d'autres juments, surtout en début de saison, vont avoir des chaleurs normales mais sans ovulation. Pour faire coïncider l'insémination ou la saillie avec l'ovulation, ces variations nécessitent donc un suivi échographique régulier. Dans de nombreux cas, il est également possible de provoquer artificiellement la maturation des follicules et de l'ovulation.



Embryon à 21 jours

Identification des chats

Obligation légale en France pour tous les chats de plus de 7 mois nés après le 1^{er} janvier 2012.

RAPPELÉ





Insuffisance cardiaque : en avoir le cœur net

Pour vivre longtemps, votre chien ou votre chat doit conserver un cœur en bonne santé. **Reconnaître les signes de fatigue** de son cœur permettra de le soigner en temps utile, de retarder l'évolution de la maladie et lui offrira encore de belles années.

L'insuffisance cardiaque est une maladie hélas relativement fréquente.

Elle apparaît souvent chez les animaux qui prennent de l'âge. Tous les animaux n'ont pas la même probabilité de développer une maladie cardiaque. Les dobermans, boxers et cockers développent ainsi plus fréquemment une dilatation des cavités du cœur. Les cavaliers king charles ont quant à eux de plus grandes chances de souffrir d'une dégénérescence de la valvule mitrale. Enfin, les chats sont plus souvent atteints d'une hypertrophie du cœur, consistant en un épaissement anormal des parois.

Les symptômes n'apparaissent qu'une fois que le cœur commence à fatiguer. On observe alors une **toux**, un **essoufflement** rapide après l'effort ou une impression d'étranglement comme si le chien cherchait à cracher quelque chose.

Une **échographie** est nécessaire pour connaître la maladie cardiaque dont souffre votre ami. Cet examen peut dans certains cas être complété par une prise de sang et une radiographie. Un traitement médical pourra ensuite être instauré afin d'améliorer le travail du cœur et éviter l'apparition d'un œdème pulmonaire.

Docteur, mon chat est-il stressé ?

Le Dr Frenoy vous conseille



Afin de mieux comprendre ce qui se passe dans la tête de votre Minou, il suffit d'avoir quelques notions de psychologie féline.

Quel est le comportement normal d'un chat ?

Les chats sont des animaux territoriaux et solitaires. Ils entretiennent un lien très fort avec leur territoire, qu'ils organisent en plusieurs parties :

- un champ d'isolement : très privé, ce lieu se situe généralement en hauteur et est rarement partagé avec d'autres congénères.
- des lieux d'activité: où les chats jouent, chassent, mangent, éliminent... le chat pourra être contraint de partager ces lieux.
- des voies de passage : entre les lieux d'activités ou d'isolement, identifiées par le chat. Ces voies de passage ne changent pas tant que l'environnement n'est pas modifié.

Tant que ces lieux et ces voies de passage sont respectés, votre chat se sentira rassuré. Même s'ils acceptent de partager certaines zones de leur territoire, dans la plupart des cas les chats vivent mal le partage avec d'autres chats, même un seul.

Quels sont les signes de stress ?

- les marques de griffades verticales lorsqu'elles se multiplient, dans les lieux à la vue de tous (autour des portes, fenêtres, sur le canapé)
- le marquage urinaire : en cas de marquage, la quantité d'urine est faible et en hauteur
- les agressions : lorsque le chat ne dispose d'aucune autre échappatoire pour évacuer son stress
- les problèmes alimentaires (anorexie ou boulimie)
- le toilettage excessif ou absence de toilettage
- la malpropreté
- la diminution du niveau d'activité, apathie

Quelles sont les sources de stress ?

- Les modification de l'environnement : déménagement, départ et arrivée de nouveaux individus dans la maison
- plusieurs chats dans la maison : surtout lorsque les chats sont obligés de partager la litière ou les ressources alimentaires
- l'hospitalisation et le retour à la maison

Si votre chat montre un des symptômes ci-dessus, n'hésitez pas à nous demander conseil. Il existe des **solutions**.

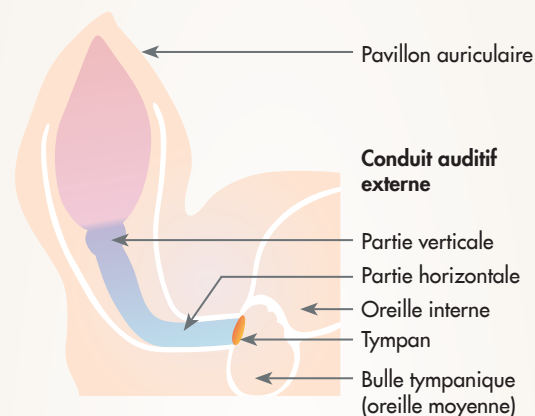


L'otite : quels sont les symptômes ?

Votre compagnon se gratte l'oreille, secoue nerveusement la tête, et garde la tête penchée.

Des rougeurs sont visibles à l'entrée du conduit auditif. Une forte odeur émane de ses oreilles.

Il ne faut pas tarder à consulter, car il souffre sans doute d'une otite.



Quelles sont les différentes causes des otites ?

- **Lotite parasitaire ou gale des oreilles** : ce type d'otite est provoqué par un minuscule acarien, et entraîne des démangeaisons intenses. Cette otite est contagieuse pour les autres animaux.
- **Les otites bactériennes** : très douloureuses, elles peuvent faire suite à une macération due à une mauvaise aération du conduit auditif, comme c'est le cas chez les races à oreilles tombantes. La présence abondante de poils (caniches, bichons) peut également favoriser ce type d'infection. Ce sont des otites graves qui nécessitent une intervention précoce.
- **Les otites mycosiques** : souvent chroniques, ces otites sont dues le plus souvent à des levures.
- **Les épillets** : ils s'accrochent facilement dans les poils et remontent dans le conduit auditif dans la direction de la pointe. Leur forme les empêche d'aller dans l'autre sens et ils finissent par léser le conduit auditif.
- **Les otites allergiques** : on les rencontre principalement chez les chiens à tendance allergique. Elles se traduisent par des rougeurs et des démangeaisons à l'extérieur de l'oreille, sur le pavillon et à l'entrée du conduit auditif. Elles peuvent s'accompagner d'une infection secondaire. Ces otites ont tendance à se renouveler régulièrement et doivent souvent faire l'objet d'un traitement général du terrain allergique de l'animal.

Il est donc essentiel de **surveiller et d'assurer la propreté des oreilles** d'un chien dès son plus jeune âge. Un nettoyage régulier permettra de prévenir l'apparition d'otites.

Dans tous les cas, il est préférable de ne pas attendre avant de consulter, car certaines otites peuvent s'étendre à l'oreille interne si elles ne sont pas traitées à temps.