



# Journal de la Clinique



Hiver 2013

**Bonne Année !**  
*Feliz año nuevo !*  
**Urte berri on !**



## Nouveauté à la clinique

### Traitement de la douleur par le laser

Votre clinique (la seule à ce jour sur la Côte Basque !) s'est récemment équipée d'un laser thérapeutique, dont les bénéfices sont connus depuis longtemps en médecine humaine.

« Le faisceau laser est capable de stimuler les cellules et de favoriser leur régénération »

Le principal intérêt de cette technique est le **soulagement de la douleur** et la **cicatrisation tissulaire**.

Les indications sont très nombreuses : pour les douleurs articulaires, l'amélioration est très rapide (dès la première séance), pour la cicatrisation des plaies, il faut souvent plusieurs séances.

Venez nous en parler, nous vous recommanderons un plan de traitement adapté.



## L'hypertension du chat

L'hypertension artérielle est la maladie cardiovasculaire la plus importante du chat âgé. Longtemps, cette affection a fait partie de ces maladies sous-diagnostiquées chez les chats alors qu'elle peut être lourde de conséquences.

### Les causes de l'hypertension

L'insuffisance rénale chronique est clairement la première pathologie associée à l'hypertension. Certains dérèglements hormonaux, notamment de la glande thyroïde, le diabète sucré et éventuellement l'obésité seraient aussi des facteurs déclenchants. Environ 10 à 20% des cas semblent être idiopathiques, c'est-à-dire qu'il n'y a pas d'autre maladie déclenchante.

### Des symptômes souvent tardifs

Les premiers symptômes pouvant alerter le maître ne sont pas évidents. Un problème de vision, avec ou sans hémorragie doit vous inciter à consulter. Les décollements de la rétine sont fréquents et entraînent parfois une cécité irréversible.

Les symptômes peuvent s'accompagner d'une polydipsie (le chat boit beaucoup) et/ou d'une polyurie (il urine très souvent). Le chat peut aussi éprouver des difficultés à se déplacer correctement lorsqu'il y a atteinte du cerveau.

### Des systèmes de lecture plus pratiques

La médecine vétérinaire faisant régulièrement des progrès, il est aujourd'hui plus facile de contrôler la tension chez un chat. Cela notamment grâce à des appareils avec brassards et méthode Doppler, spécialement conçus pour l'animal, rendant la prise de mesure plus facile. C'est pour cela que nous vous proposons un dépistage systématique de l'hypertension chez les chats âgés de plus de 10 ans. La mesure peut être prise lors de la consultation vaccinale ou lors d'une consultation gériatrique. Cet examen est sans douleur pour le chat et permet de mettre en place un traitement avant l'apparition des symptômes. N'hésitez donc pas à prendre rendez-vous!



Sur cette photo, le Dr Champion traite une boiterie de l'épaule (arthrose) par le laser sur ce Whippet de 9 ans. Les traitements durent de 3 à 10 mn, selon la zone à traiter et la taille de l'animal. Le port des lunettes de protection est indispensable pour toutes les personnes présentes.



## Tétanos : n'oubliez pas vos rappels !



Grâce à la vaccination, le tétanos est heureusement devenu assez rare, mais n'oublions pas que les chevaux restent parmi les animaux les plus sensibles aux germes qui entraînent cette affection.

### Agent responsable

La bactérie **Clostridium tetani** sécrète des toxines qui provoquent les symptômes du tétanos. Elle se trouve de façon abondante au niveau des sols, mais est aussi un hôte du tractus digestif des

animaux domestiques.

*Clostridium tetani* prolifère très rapidement dans les plaies, surtout profondes, que pourraient se faire des chevaux en chutant, en marchant sur un objet pointu ou encore lors d'un accident de la voie publique.

### Les symptômes

Apparaissent en général dans les 1 à 3 semaines qui suivent l'apparition de la plaie. On note principalement des signes nerveux tels qu'une démarche anormale

avec des tremblements, les oreilles dressées vers le haut et des naseaux dilatés. Le traitement consiste à administrer rapidement un sérum antitétanique et à traiter le cheval avec des antibiotiques. Les chevaux atteints nécessitent le plus souvent des soins intensifs. Le taux de survie n'est que de 50%. La vaccination reste le moyen de prévention le plus efficace. N'oubliez donc pas vos rappels annuels !

## Les urgences chez le chien et le chat - 2<sup>ème</sup> partie

Mon chat a l'oeil fermé, mon chien a le ventre gonflé... est-ce que ça peut attendre, Docteur ? Voici encore 2 exemples de situations réellement urgentes auxquelles vous pourriez être confrontés.

### La douleur oculaire

La douleur se traduit chez l'animal par une **fermeture de l'oeil** (clignement des paupières), un écoulement de larmes, une rougeur de la sclère (blanc de l'oeil) et éventuellement une baisse de l'état général.

Si votre compagnon souffre de douleur oculaire, cela peut être dû à une des maladies suivantes :

#### Le glaucome

Il s'agit d'une **augmentation de la pression** à l'intérieur de l'oeil.



Oeil voilé et rouge : glaucome

Ce dernier revêt un aspect blanc-bleuté et l'animal est souvent abattu. Cette maladie entraîne malheureusement souvent une cécité rapide et irréversible de l'oeil en 24 à 48 heures. Consultez si possible le jour-même si vous suspectez un glaucome chez votre compagnon. Il existe des traitements médicaux (sous forme de collyres) et chirurgicaux pour cette maladie.

### L'ulcère cornéen

L'ulcère cornéen correspond à une sorte de **plaie** au niveau de la cornée. Vous remarquerez



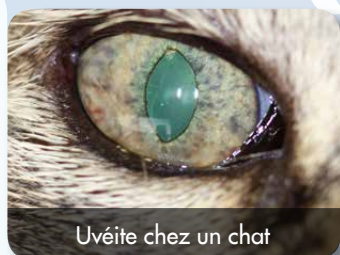
Ulçère cornéen chat

peut-être un petit « cratère » à la surface de l'oeil, mais certains ulcères sont difficiles à voir à l'oeil nu. Le diagnostic se fait à l'aide d'un colorant vert, la fluorescéine, qui permet de mettre en évidence l'ulcère.

Un ulcère non traité peut s'étendre et progresser en profondeur pour conduire jusqu'à la perforation et la perte de l'oeil. N'attendez donc pas avant de consulter. Un traitement antibiotique, antalgique et cicatrisant est en règle général nécessaire.

#### L'uvéite

L'uvéite est une **inflammation de la tunique vasculaire** de l'oeil (une des structures internes de l'oeil). Les yeux sont très rouges et souvent, les deux yeux sont affectés. Dans certains cas, vous constaterez la présence



Uvéite chez un chat

d'un aspect voilé.

Les causes d'une uvéite sont nombreuses : traumatisme, infection, tumeur, maladie auto-immune...

Il est nécessaire de réaliser des examens complémentaires pour déterminer la cause de l'uvéite (prise de sang par exemple).

Un traitement anti-inflammatoire doit être mis en place le plus rapidement possible, car une uvéite non traitée peut compromettre sérieusement l'oeil et la vision.

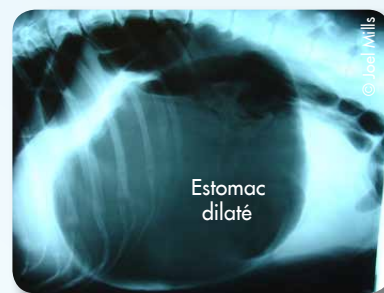
### La torsion d'estomac chez le chien

Pour des raisons encore mal connues, il arrive que l'estomac du chien se dilate de manière anormale suite à l'accumulation de gaz et de liquides et « gonfle » jusqu'à occuper plus de la moitié de l'abdomen. La situation se complique lorsque la dilatation de l'estomac s'accompagne d'une **rotation** de cet organe. En l'absence de traitement rapide, la libération de **substances toxiques** dans l'organisme, ainsi que les troubles de la circulation qui en résultent entraînent la mort en quelques heures.

Les **chiens de grande taille** sont prédisposés et plus spécialement les races suivantes : les Léonberg, Setter, Dogue Allemand, Boxer, Doberman Rottweiler et Beauceron.

#### Une détection précoce est indispensable

La reconnaissance précoce des symptômes de cette affection peut vous permettre de sauver la vie de votre ami ! La dilatation-torsion de l'estomac est extrêmement douloureuse pour le chien : il tourne en rond et évite de se coucher. Son abdomen se dilate de plus en plus, il salive abondamment et essaie de vomir, mais sans succès. Sa respiration est rapide suite à la pression importante qu'exerce l'estomac dilaté sur le diaphragme.



Estomac dilaté

#### Le traitement

Le chien doit être placé au plus vite sous perfusion. Une sonde est ensuite introduite dans l'oesophage jusqu'à l'estomac afin de retirer le plus de gaz et de liquide possible. Parfois, la torsion est telle qu'il est impossible de placer une sonde. Le **traitement** est alors **chirurgical** : il consiste à remettre l'estomac dans une position normale et à le fixer à la paroi abdominale.

#### La prévention

- Offrez à votre chien un aliment de bonne qualité et ce en 2 ou 3 repas par jour.
- L'évacuation des gaz digestifs par la bouche se faisant plus efficacement lorsque le chien est debout, il est avantageux pour votre ami de ne pas dormir juste après le repas, mais d'avoir une activité modérée.
- Évitez l'exercice intense après les repas.
- Une chirurgie préventive est possible chez les chiens dont la race est prédisposée à cette affection.

## DICO-ANIMO

A

comme  
ANTIGEL

L'antigel, un poison mortel, a un goût sucré qui attire les animaux. Prenez soin d'essuyer les éclaboussures et conservez les contenants hors de portée.

B

comme  
BALLADES

Un manque d'exercice en hiver favorise la prise de poids chez les chiens. Ne réduisez donc pas la fréquence de vos promenades !



Grands chiens : le Beauceron